



# **PENNALAN KYLÄSUUNNITELMA 2006 - 2009**

"Pennala on hallitusti kehittyvä, viihtyisä taajamamainen kylä, jossa on turvallista asua, hyvä elää ja viihtyä."

<b>SISÄLLYSLUETTELO</b> .....	<b>Virhe. Kirjanmerkkiä ei ole määritetty.</b>
<b>1. JOHDANTO</b> .....	<b>3</b>
<b>2. PENNALAN SIJAINTI</b> .....	<b>3</b>
<b>3. PENNALA TÄNÄÄN</b> .....	<b>4</b>
<b>3.1 Väestö</b> .....	<b>4</b>
<b>3.2 Palvelut ja elinkeinot</b> .....	<b>4</b>
<b>4. KYLÄN KEHITTÄMISTAVOITTEET</b> .....	<b>5</b>
<b>4.1 Ympäristön turvallisuuden ja viihtyisyyden parantaminen:</b> .....	<b>6</b>
<b>4.2 Harrastusmahdollisuuksien lisääminen</b> .....	<b>6</b>
<b>4.3 Tiedotustoiminnan kehittäminen</b> .....	<b>6</b>
<b>4.4 Nykyisten palvelujen turvaaminen</b> .....	<b>6</b>
<b>5 KYLÄSUUNNITELMAN SEURANTA JA PÄIVITYS</b> .....	<b>7</b>
<b>HISTORIAA</b> .....	<b>8</b>

## 1. JOHDANTO

Kyläsuunnitelma on kyläläisten yhdessä kokoama näkemys siitä, miten he haluavat kyläänsä kehitettävän. Kyläsuunnitelma luo suuntaviivat ja antaa kehittämistavoitteet myös kyläjohtokunnan työlle. Kyläsuunnitelmassa asetettujen kehittämistavoitteiden pohjalta kyläjohtokunta voi tehdä esityksiä mm. kaupungin vuosittaiseen työohjelmaan.

Pennala on ollut edellä kävijä kyläsuunnitelman laatimisessa, sillä Pennalan kyläsuunnitelma oli ensimmäinen Orimattilassa ja koko Päijät-Hämeessä. Päätös ensimmäisen kyläsuunnitelman laatimisesta tehtiin kunnanhallituksessa jo 10.7.1978.

Kyläsuunnitelman päivittämisestä vastaa kyläjohtokunta. Tämän kyläsuunnitelman päivittämistä varten kyläjohtokunta järjesti yhteispalaverin 21.2.2006, johon oli kutsuttu edustajia eri järjestöistä, Pennalan koululta, päiväkodista ja seurakunnasta. Yhteispalaverissa esille nousseiden asioiden pohjalta kyläjohtokunta lähti ajantasaistamaan kyläsuunnitelmaa. 27.2.2006 pidettiin kyläkokous, jossa keskusteltiin kylän kehittämisestä ja kysyttiin kyläläisten näkemyksiä toteutettavista hankkeista ja asioista. Kyläläisille varattiin mahdollisuus toimittaa kommentteja ja esityksiä kyläsuunnitelmaan 10.8.2006 saakka. Kyläjohtokunta hyväksyi lopullisen kyläsuunnitelman kokouksessaan 21.9.2006.

## 2. PENNALAN SIJAINTI

Pennala sijaitsee erinomaisella paikalla Lahden ja Orimattilan kaupunkien puolivälissä, Lahti-Helsinki -moottoritien ja Launeen palvelujen läheisyydessä. Pennalasta on Lahteen 12 km, Orimattilaan 10 km, ja Helsinkiin 90 km. Pennalaan kuuluvat myös Pasina ja Vehkala.



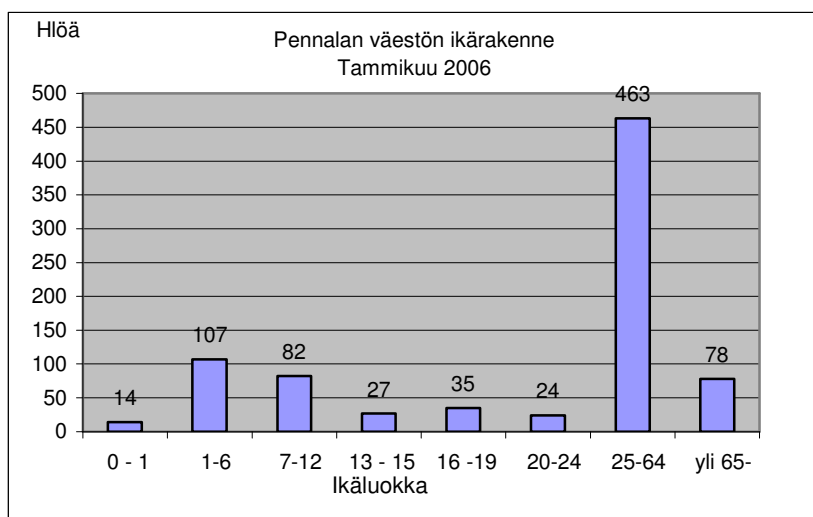
Pennalan keskeinen sijainti ja hyvät liikenteelliset yhteydet luovat erinomaiset lähtökohdat niin asumiselle kuin yritystoiminnalle. Houkutteleva sijainti, turvallinen ja viihtyisä

asuinympäristö ovat saaneetkin monen lapsiperheen rakentamaan uuden kotinsa Pennalaan. Vuonna 2006 valmistuva oikorata on edelleen lisännyt Pennalan kiinnostavuutta sekä omakotiasujilla että etsittäessä logistisesti edullista sijaintia yritykselle. Kaupungin kaavoitusohjelmassa 2006 - 2010 todetaan, että suunnittelukaudella kaavoitetaan lähinnä toimipaikka-alueita ja pientaloalueita kaupungin keskustaan ja sen lähialueille sekä Pennalaan.

### 3. PENNALA TÄNÄÄN

#### 3.1 Väestö

Pennalassa oli vuoden 2006 alussa 830 asukasta. Pennalan väestökehitys on ollut varsin ripeää. Viimeisen kahdeksan vuoden aikana väestömäärä on kasvanut lähes 28 %. Pennalaan on muuttanut pääosin nuoria lapsiperheitä, mikä näkyy väestön ikärakenteesta. Pennalan väestöstä alle 25-vuotiaiden osuus on 34,8%, kun vastaavasti yli 65-vuotiaiden osuus on vain 9,4%. Alle kouluikäisiä on 14,6%. Alla olevasta taulukosta ilmenee eri ikäluokkiin kuuluvien määrä. Pennalan väestön osuus Orimattilan koko väestöstä on 5,8 %. Päijät-Hämeen maakuntakaavassa Pennalan väestötavoitteeksi on vuonna 2020 asetettu 1020 asukasta.



Pennalan väestömäärä tulee jatkossakin kasvamaan, sillä vanhan Lahdentien tuntumaan Pasinan eteläpuolelle on kaavoitettu uusi Hankaanojan asuntoalue, johon tulee 16 omakotitalotonttia. Hankaanojan asuntoalueen rakentaminen alkaa vuonna 2007.

#### 3.2 Palvelut ja elinkeinot

Pennalan kunnalliset palvelut tällä hetkellä:

- Pennalan koulu
- päivähoitopalvelu
  - päiväkotia
  - perhepäivähoitajia

- kirjastoauto
- palvelubussi
- jätteiden keräyspiste (paperi)

#### Muut palvelut

- julkinen liikenne (arkisin kaksi kertaa tunnissa Lahteen ja Orimattilaan bussilla nro 8)
- Mannerheimin lastensuojeluliiton järjestämä koululaisten iltapäiväkerho
- seurakunnan järjestämät päiväkerhot 4-6 –vuotiaille kolme kertaa viikossa sekä perhekerho kerran viikossa
- seurakunnan järjestämä raamattu- ja keskustelupiiri kerran kuukaudessa
- kioski
- raittiusseuran ja seurakunnan yhdessä järjestämät tilaisuudet (Kauneimmat joululaulut seurantalolla, KevätkirKKo ja Suviyön hölkkä ja suviyön hölkkän hartaushetki)
- VPK:n tarjoamat palvelut (VPK:ssa toimii hälytysosasto, nuoriso-osasto, varhaisnuoret ja harrastusosasto)

Suurimmat yritykset ovat Mäkelän Puusepäntehdas Ky, Rainer Rajala Oy, Lafarge Braas Tekkin, Renkomäen Muovi, Erteline ja Luja-Betoni Oy. Lisäksi on useita pieniä yrityksiä ja jonkin verran maataloutta.

Lahdentien länsipuolelle Pennalaan on kaavoitettu vuonna 2004 noin 30 hehtaarin suuruinen teollisuus- ja toimipaikka-alue, jota alettiin rakentaa keväällä 2006. Uudelle teollisuusalueelle tulee mm. SHW Logistiikka Oy, joka siirtää noin puolet toiminnastaan Lahdesta Pennalaan vuoden 2007 alkuun mennessä. Lisäksi alueelle on tulossa Ideachip Oy, joka on erikoistunut kehittämään, valmistamaan ja markkinoimaan tuotteita ympäristöhoitoon, kierrätysmenetelmien tehostamiseen ja erilaisten materiaalien käsittelyyn.

Kaavoitettu teollisuusalue ei riitä vastaamaan kasvavaan kysyntään ja jo nyt on ilmennyt tarvetta lisäkaavoitukselle.

#### **4. KYLÄN KEHITTÄMISTAVOITTEET**

”Pennala on hallitusti kehittyvä, viihtyisä taajamamainen kylä, jossa on turvallista asua, hyvä elää ja viihtyä.”

- ympäristön turvallisuuden ja viihtyisyyden parantaminen
- harrastus- ja vapaa-ajanviettomahdollisuuksien lisääminen
- kylän tiedotustoiminnan kehittäminen
- olemassa olevien palvelujen turvaaminen

#### 4.1 Ympäristön turvallisuuden ja viihtyisyyden parantaminen:

- **Kevyen liikenteen väylän rakentaminen Pennala- Pasina (tie 11845)**  
Jos kevyen liikenteen väylän pilkkominen on tarpeen rahoituksellisista syistä, kiireellisimpänä pidetään Lähteenmäentie – Vahtilantie välisen osuuden rakentamista. Kyläjohtokunta esittää väylän ylläpidon ottamista kaupungin haltuun, mikä saattaisi edistää sen saamista.
- **Pennalantien ja uuden Orimattilantien risteyksen turvallisuuden parantaminen**  
(risteyksen valaistus sisältyy tähän)
- **Katuvalaistuksen rakentaminen**
  - Pennalantie; kioskin ja Lähteenmäentien risteyksen välinen osuus taajamamerkkiin saakka
  - Pasinan uuden alueen katuvalaistus
  - Lähteenmäentien valaistus
- **Teiden rakentaminen ja päällystäminen**
  - Lähteenmäentien käänköpaikan rakentaminen ja päällystämisen saattaminen loppuun
  - Uotilan ja Onnintien risteyksen päällystäminen Lankilantielle asti (pohjavesialue)
  - Rajämäentien päällystäminen Pasinassa
- **Ympäristön maisemallinen viihtyisyys**
  - Kaavan puistoalueiden istuttaminen ja siistiminen (esim. Keskimäentien loppuosa)
  - kaavoituksessa otetaan huomioon ympäristön viihtyisyyteen vaikuttavat tekijät

#### 4.2 Harrastusmahdollisuuksien lisääminen

- merkityn peruslatuverkoston luominen ja ylläpitäminen
- kerhotoiminnan kehittäminen kouluikäisille
- liikuntaleikkikoulu alle kouluikäisille
- kunnossa pidetyt urheilukentät
- ulkoilureitistöön saaminen
- viriketoimintaa vanhuksille

#### 4.3 Tiedotustoiminnan kehittäminen

- seutukunnan yritysten ja palvelun tuottajien listaaminen (asia selvitetään)
- sähköistä tiedotusta kehitetään (esim. kyläjohtokunnan esityslistojen ja pöytäkirjojen julkaiseminen Pennalan nettisivuilla)
- Pennalan koulun historia julkaistaan Pennalan nettisivuilla

#### 4.4 Nykyisten palvelujen turvaaminen

Kunnalliset palvelut:

- koulu
- päivähoitopalvelut
- julkinen liikenne
- kirjastoauto

## **5 KYLÄSUUNNITELMAN SEURANTA JA PÄIVITYS**

Kyläjohtokunta seuraa suunnitelman toteutumista ja päivittää sitä vuosittain.  
Kyläsuunnitelma on hyväksytty kyläjohtokunnan kokouksessa 21.9.2006

Pennalan kylänjohtokunta

## HISTORIAA

### MILLAINEN PENNALA OLI VUONNA 1952?

Alueen väkiluku oli 415 henkeä.

Kapearaiteinen rautatie välillä Lahti-Loviisa oli huomattava tekijä kylässä. Junat kuljettivat matkustajia, puu- ja kauppatavaraa sekä väkilantaa.

Pennalan palvelut vuonna 1952:

- VR:n asema ja tavaravarasto
- postitoimisto, jonka virallinen hoitaja oli asemapäällikkö
- paloasema rakennettiin talkoilla
- kolme kauppaa (Osuusliike Toukola, Lahden Osuuskauppa ja Yrjö Vilkman)
- kioski kesäisin
- vuonna 1919 rakennettu koulu, jossa 51 oppilasta (alakoulussa 28 ja yläkoulussa 23) ja 2 opettajaa (Pennalassa on toiminut koulu vuodesta 1896 lähtien)
- Vuonna 1931 Pennalaan siirretty raittiusseurantalo; talo oli ennen uutta tehtäväänsä ollut Lahdessa Seurahuone-nimisenä ravintolana (Pennalassa on toiminut raittiusseura vuodesta 1905 lähtien)
- VPK (perustettu 1890)

### MILLAINEN PENNALA OLI VUONNA 1978?

Alueen väkiluku oli 470 henkeä.

Työpaikkoja oli tuolloin noin 30 hengelle ja maatalouden parissa runsaasti. Yhden hengen yrityksiä oli muutamia. Suurimmat työnantajat olivat V. Mäkelän Puusepäntehtas, Greijulan kiuaskivilouhimo ja Harjun kotikutomo.

Pennalan palvelut vuonna 1978:

- postikonttori (Pennalassa)
- kaupat (1 Pennalassa, 1 Pasinassa)
- koulu, jossa 39 oppilasta ja 3 opettajaa (Pennalassa)
  - 1970-luvun lopulla rakennettiin lisäsiipi, jossa pieni liikuntasali, peseytymistilat, keittiö sekä ruokasali
- raittiusseurantalo ja pallokenttä (Pennalassa)
- VPK

Pennalassa ja Pasinassa kunnalla oli maata 6,4 ha. Vuonna 1982 kunta osti Riihelän tilan Pennalasta, pinta-ala 12,9 ha. Nämä rakennettiin kahdessa vuodessa. Rakennusmaista oli huutava pula. Seuraavaksi kunta osti Pasinasta maata kahdeksan omakotitontin verran, jotka myytiin kuukaudessa. Samalla kunta joutui kaavoittamaan Pasinan alueen. Yksityisille kaavoitettiin 30 omakotitonttia.

Pasinan pohjoisosassa, Lahden kaupungin rajalla, oli kaksi esihistoriallista suojelukohdetta.

Alueen tieverkon muodostivat Lahti-Orimattila-maantie, Lankilan paikallistie, Viljaniemen paikallistie sekä yksityis- ja tilustiet. Linja-autovuoroja oli riittävästi.

#### MILLAINEN PENNALA OLI VUONNA 1998?

Alueen väkiluku oli 650 henkeä.

Työllistävänä yrityksinä Mäkelän Puusepäntehtas Ky, Rainer Rajala Ky, Renkomäen Muovi, Harjulan Suunnittelutoimisto ja Peltisepänliike Sahervo sekä lisäksi useita pieniä yrityksiä.

Toimivat tilat vähentyneet vuodesta 1979, jolloin oli 60 toimivaa tilaa. Vuonna 1998 toimivia tiloja noin 20, tilakoot kuitenkin suurentuneet.

Pennalan palvelut vuonna 1998:

- postinjakelu
- peruskoulun ala-aste, jossa 3 yhdysluokkaa, noin 60 oppilasta, 4 opettajaa ja 3 kouluavustajaa
  - luokkiin hankittu uudet kalusteet vuosina 1997-1998
- raittiusseurantalo ja sen yhteydessä oleva kenttäalue
- VPK
- kotisairaanhoidajan vastaanotto kerran kuukaudessa koululla
- perhepäivähoitajia 4
- jäätelöauto
- kirjastoauto
- seurakunnan päiväkerho

Pennalassa Lastikanmäestä kaavoitettu noin 10 ha 22 omakotitontille. Uutta kaavaa Riihelänmäelle 5,2 ha. Tontteja kaupungille 15 ja yksityisille 13. Pasinassa rakentamatta noin 20 omakotitonttia.

Pennalassa sijaitseva Pyssymäki on tärkeä sekä harjualueena että pohjaveden muodostumisalueena. Alueelle on annettu pohjaveden suojelua koskevat kaavamääräykset.

Lahti-Orimattila välille on rakennettu uusi "ohitie". Lankilantie on perusparannettu ja päällystetty vuonna 1997. Samalla kevyen liikenteen väylä Lankilantien risteyksestä koululle, noin 0,7 km.

Kunnallinen vesihuolto kattaa suurimman osan kylää (oma vedenottamo). Runkolinjat vedelle ja likavedelle on rakennettu välille Pasina-Pennala-Orimattila.